

PODKLAD NA VYHLÁSENIE NEHNUTEĽNEJ VECI ZA NÁRODNÚ KULTÚRNU PAMIATKU**1. NÁZOV VECI:****MAUZÓLEUM****1.1. Bližšie určenie:**

rod. Murínovej

1.2. Zaužívaný názov:

Dom smútku

2. IDENTIFIKAČNÝ A ADRESNÝ ÚDAJ:**2.1. Mesto/obec:****NÁMESTOVO****2.2. Okres, kraj:**

Námestovo, Žilinský kraj

2.3. Katastrálne územie:

Námestovo

2.4. Časť obce:

Hviezdoslavova

2.5. Ulica/námestie:

Hviezdoslavova

2.6. Orientačné číslo:

2.7. Súpisné číslo:

1000

2.8. Stará adresa:

2.9. Staré číslo:

2.10. Určenie adresy popisom:

na miestnom cintoríne

2.11. Parcelné čísla:

KN-C 48/1 (KN-E 413)

2.12. Súčasť pamiatkového územia:

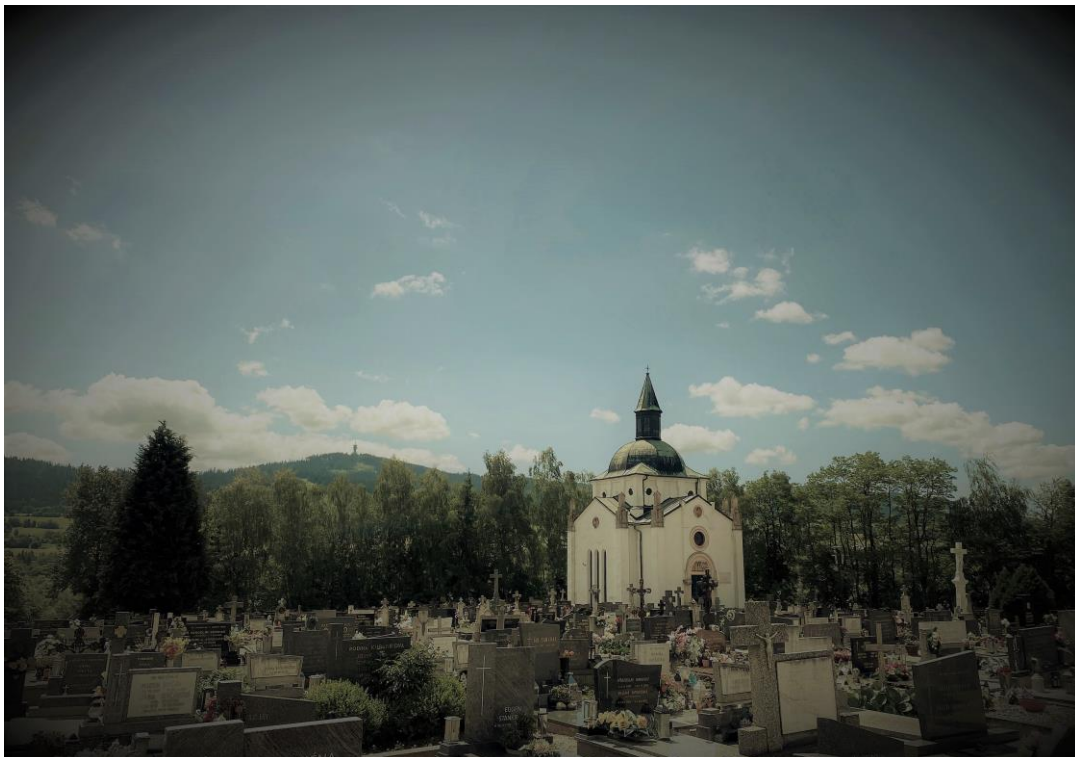
nie

3. VLASTNÍK:**3.1. Meno fyzickej osoby alebo celý názov právnickej osoby:**

V zmysle listu vlastníctva č. 1399 je vlastníkom stavby so súpisným číslom 1000, na parcele KN C 48/1, vedenej ako „dom smútku“, Mesto Námestovo (IČO: 314676).

Právny vzťah k pozemku KN-C 48/1 nie je evidovaný na liste vlastníctva (LV nezaložený).

V zmysle listu vlastníctva č. 3241 je vlastníkom pozemku KN-E 413 Mesto Námestovo (IČO: 314676).

3.2. Adresa vlastníka: Ul. Cyrila a Metoda 329/6, 029 01 Námestovo**3.3. Správca, užívateľ – adresa:** Mesto Námestovo, Ul. Cyrila a Metoda 329/6, 029 01 Námestovo

1. Identifikačná fotografia mauzólea Murínovcov v Námestove – pohľad zo severu, r. 2018 (DF511)

4. CHARAKTERISTIKA VECI:

4.1. Charakteristika sídla:

4.1.1. Geografická poloha a skladba sídla/lokality: Námestovo leží v blízkosti štátnej hranice s Poľskom v Oravskej kotline na severozápadnom brehu vodnej nádrže Oravská priehrada pri vtoku rieky Biela Orava. Mesto obkolesuje pohorie Oravská Magura a Podbeskydská vrchovina s neďalekými Oravskými Beskydmi a Roháčmi. Územie patrí k Chránenej krajinej oblasti Horná Orava.

4.1.2. História sídla/ lokality/ najbližšieho územia:

Do polovice 16. storočia sa Orava spolu s Oravským hradom počítala k majetku kráľa a celé územie mali v užívaní vyšší kráľovskí úradníci. V roku 1556 získal Oravu aj s hradom do zálohy nový majiteľ, správca kráľovskej komory a bývalý nitriansky biskup František I. Thurzo, ktorý sa pričínil o zaľudňovanie tohto regiónu. Na hornej Orave začali vznikať prvé osady, v roku 1557 Námestovo ako valašská osada na základe šoltýskej listiny vydanéj Thurzom Ondrejovi Randovi a ďalším sedliakom. V roku 1612 tu bola založená evanjelická farnosť a v roku 1663 obyvatelia postavili prvý jednododový kostol z dreva. Neskôr bolo mesto poznačené protihabsburskými povstaniami. V roku 1671 sa v Námestove usadil Gašpar Pika – vodca jedného z povstaní, ktorý spolupracoval s farárom Štefanom Bockom v získavaní ľudí na svoju stranu. Pika na istú dobu so svojím vojskom obsadil aj Oravský hrad. Povstanie bolo však cisárskymi vojskami potlačené a vodcu spolu s 25 oravskými a liptovskými richtármi kruto popravili napichnutím na drevené koly. Od 18. storočia sa mesto menilo na centrum protireformácie. Po roku 1772 tu v hojnom počte pribúdalo aj židovské obyvateľstvo. Do roku 1825 tu žilo už 176 Židov, najviac na Orave. Mesto malo všetky predpoklady na dobrý hospodársky rozvoj, pretože ležalo na obchodnej ceste s Poľskom. V roku 1728 obyvatelia získali právo na obchod s plátnom a pôvodne roľnícka oblasť sa postupne menila na plátennícku. V roku 1775 tu bola vybudovaná farbiareň s mangľovňou. Rozkvet osady vyvrcholil 14. júna 1776, kedy pôvodne poddanskú obec kráľovná Mária Terézia povýšila na mesto s právom uskutočňovať štyri výročné jarmoky, kde sa obchodovalo s remeselnými výrobkami a postupne sa námestovské trhy stali najnavštevovanejšími na Orave. V roku 1884 bol v meste založený Priemyselný spolok hornooravských plátenníkov, ktorý vyvážal plátno do Uhorska, Chorvátska, Sedmohradska, Srbska, Rumunska, Bulharska, Turecka, či Egypta. K úpadku plátenníctva došlo až počas prvej svetovej vojny. Druhá svetová vojna zanechala mesto výrazne spustošené. V roku 1943 vypukol v meste požiar a svoju daň si vyžiadali aj oslobodzovacie boje. Na konci vojny 2. apríla 1945 na Veľkonočný pondelok tu v boji zahynulo 64 obyvateľov a bolo zničených približne 60 % domov. Ďalšiu výraznú zmenu v charaktere mesta predstavovala výstavba Oravskej priehrady, kedy došlo k zatopeniu 2/3 mesta spolu s dolnou časťou obce Bobrov. Úplne zatopené boli obce Slanica, Osada, Hámre, Ľavkovo a Ústie. Veľká časť obyvateľov odchádzala na južné Slovensko a práve kvôli výstavbe priehrady nie je dnes v Námestove zachované historické centrum mesta. V 70. rokoch došlo k rozvoju priemyslu (najmä krajčírske odvetvie a kovovýroba). V roku 1996 sa Námestovo stalo okresným mestom Hornej Oravy a v súčasnosti má približne 7600 obyvateľov.

4.1.3. Základný stavebno-historický vývoj sídla vo vzťahu k navrhovanej veci: Zomrelých v meste Námestovo od 16. storočia až do poslednej tretiny 19. storočia pochovávali pravdepodobne v priestore okolo kostola. Na 1. vojenskom mapovaní (1764-1787) a 2. vojenskom mapovaní (1819-1869) je vyznačený miestny cintorín pri kostole. V rámci tohto priestoru nie je vyznačená žiadna sepulkárna stavba. Pravdepodobne z priestorových dôvodov sa pochovávanie zomrelých premiestňuje do juhovýchodnej okrajovej časti mesta, kde je na mape 3. vojenského mapovania (1875-1884) vyznačený pomerne rozsiahly cintorín. Rozsah vymedzeného cintorína sa do súčasnosti nezmenil.

4.2. POPIS VECI:

4.2.1. Situovanie: Mauzóleum sa nachádza v centrálnej časti miestneho cintorína (parcela č. KN C 48/5, k. ú. Námestovo). Tento je situovaný v mierne svahovitom teréne. Samotná stavba je situovaná

na umelo vyrovnanej terase, kde sa terén mierne zvažuje južným smerom. Prístup do cintorína je len z Ul. Hviezdoslavovej (parcela č. KN C 1048/1, k. ú. Námestovo). Mauzóleum je historickou a architektonickou dominantnou cintorína. Prístup k nemu je asfaltovými chodníkmi, ktorými sú sprístupnené aj jednotlivé sektory cintorína. Aj okolo mauzólea sa nachádza asfaltový chodník. Prostredie okolo mauzólea dotvárajú novšie a staršie hroby a náhrobky.

4.2.2. Stavebno-historický vývoj veci: Mauzóleum vzniklo ako súčasť novo založeného rozsiahleho mestského cintorína na prelome 19. a 20. storočia, z iniciatívy plátenníckej rodiny Murínovcov.

Z archívneho výskumu (Mgr. Peter Buday, PhD., rok 2021) bolo zistené nasledovné:

- Štátny archív Bytča, fond Slúžnovský úrad Námestovo, šk. č. 1, spis č. 1487, neobsahuje plány.
- Žiadosť Matej Murína zo 6. 5. 1896 predložená slúžnemu okresu Námestovo: obec rozhodnutím z 3. mája vyhradila plochu na miestnom r. k. cintoríne za účelom výstavby kaplnky, vykonanie tohto rozhodnutia však podmienila vydaním stavebného povolenia zo strany slúžnovského úradu. Murín predložil plány kaplnky.
- Zápisnica z 19. mája 1896, spísaná pri príležitosti miestnej obhliadky uskutočnenej na podnet Mateja Murína. Obhliadky na cintoríne v Námestove sa zúčastnili slúžny Kamil Klinovský, okresný lekár Dr. Bódog Stein, richtár Ján Kršák a žiadateľ M. Murín. Plochu d x š = 13 x 9 m v strede cintorína, na ktorej mala stáť kaplnka dal vyznačiť slúžny. Na väčšej časti vyznačenej plochy sa už 60 rokov nepochovávalo, na menšej, juhovýchodnej sa nepochovávalo 35 rokov, čo dosvedčili aj miestni hrobári, Ján Trnka a Ján Bardiš (?). Okresný lekár – berúc do úvahy, že na danom mieste sa dlhšiu dobu nepochovávalo – nemal námietky proti stavbe kaplnky, na druhej strane si však vyhradil právo dohliadať na výkopy základov. V prípade nálezu ľudských pozostatkov sa malo postupovať podľa platných zdravotných predpisov. Richtár Kršák, ako zástupca obce ani slúžny nemali žiadne výhrady proti stavbe. Prítomní na záver konštatovali, že na vyhladnutej ploche sa nenachádzajú žiadne náhrobníky, hrobové miesta boli sotva viditeľné.
- Koncept stavebného povolenia z 20. 5. 1896 podpísaný slúžnym Klinovským.
- V základom výskume PhDr. Evy Križanovej z roku 1960 pohrebnú kaplnku Murínovcov postavili v roku 1900 (Archív PÚ SR, rok 1960, Z 1117).

Podľa článku M. Hajdučíka *Dom smútku - kaplnka rodiny Murínovej*, zverejneného 22. 02. 2012 a dostupného na <https://namestovo.estranky.sk/clanky/hrobky--kaplnky-a-krize/dom-smutku---kaplnka-rodiny-murínovej.html> dali objekt postaviť bratia Matej a Arpád Murínovci. „*Kaplnku údajne stavali talianski majstri, ako to uviedol vo svojich spomienkach z mladosti, dnes už nebohý starý pán Šipoš. Matej a Arpád Murín v rodinnej hrobke sú so svojimi rodičmi (Antonom Murinom a Teréziou rod. Kubányi), manželkami a potomkami tiež aj pochovaní. (...) Tento historický monument nám dodnes pripomína významnú históriu tohto rodu a v súčasnosti slúži obyvateľom mesta pri ich poslednej ceste životom ako dom smútku.*“

Ďalšie poznatky prináša publikácia Maťovčík, A., Grígeľ, M. *Námestovo: album mesta*, ktorá uvádza, že rodinnú hrobku Murínovcov na spôsob orientálnych stavieb dal vybudovať veľkoobchodník s plátnom, statkár a riaditeľ námestovskej sporiteľne Anton Murín (1826-1896) a jeho manželka Terézia, rodená Kubániová (†1898), obaja v nej boli pochovaní ako prví členovia Murínovskej rodiny. Ďalej sa v knihe uvádza, že „*v krypte pod podlahou boli ukladané v hrobových miestach rakvy s telesnými pozostatkami zosnulých, a to až do roku 1977*“. Podľa tabule v sieni mauzólea sú tu pochovaní: PhDr. Matej Murín (1860-1934), obchodný riaditeľ a funkcionár celulózky v Žiline a hodvábký v Senici, Terézia Murínová, rod. Kohútová (1868-1953), jeho manželka, PhMr. Arpád Anton Murín (1873—1934), lekárnik v Námestove, Margita Murínová, rod. Kohútová (1882-1963), jeho manželka a sestra Terézie Albína Vojtášová, rod. Murínová (1890-1923), dcéra Mateja Murína, PhMr. Anton Murín (1889-1953), syn Mateja Murína a lekárnik v Trstenej, Romana Bullová, rod. Murínová

(1887-1955) dcéra Mateja Murína, vydatá a Dr. Juraja Bullu, PhMr. Anton Arpád Murín (19206-1959) syn Arpáda Murína a lekárnik v Námestove, Dr. Ing. Matej Murín (1899-1977), syn Mateja Murína, pokračovateľ v činnosti svojho otca a pôsobil aj ako honorárny nórsky konzul na Slovensku. Koncom 70. rokov 20. storočia mesto Námestovo prejavilo záujem o odkúpenie a rekonštrukciu pomerne poškodenej hrobky a o jej prestavbu na Dom smútku. So súhlasom vlastníkov sa v rokoch 1978-1979 začalo s rekonštrukciou objektu, pričom sa mesto zaviazalo dodržať tieto podmienky: hroby pod kaplnkou zostanú neporušené, oltár zostane neporušený (po prestavbe však bol prekrytý), mramorové tabule sa po prestavbe nanovo osadia, sakrálné predmety budú odovzdané rímskokatolíckej farnosti, príbuzným bude umožnený vstup do kaplnky. Projektovú dokumentáciu rekonštrukcie robila Ing. arch. Jariabková a interiérovú výzdobu navrhol akad. maliar Ladislav Záborský. Po viacerých rokoch rodina podpísala zmluvu o odpredaji kaplnky v roku 1982, odkedy sa stala majetkom mesta Námestovo.

Na základe týchto poznatkov je možné výstavbu pohrebnej kaplnky rodiny Murínovcov dať do obdobia medzi rokmi 1896 až 1900. V samotnej kaplnke sú pochovaní Matej a Arpád Murín v rodinnej hrobke sú so svojimi rodičmi (Antonom Murínom a Teréziou rod. Kubányi), manželkami a potomkami. Kaplnka mala podľa historických fotografií bohatšiu ornamentálnu neoslohovú výzdobu fasád a pravdepodobne aj interiéru. Neoslohové mauzóleum doposiaľ neznámeho autora sa svojimi nadpriemernými kvalitami vymyká z bežnej produkcie pohrebnej architektúry v oblasti Oravy. Objednávateľia z radov bohatého plátenníckeho rodu si zabezpečili stavbu výnimočnú svojím vyspelým architektonickým konceptom, rozsahom, pozoruhodným tvaroslovným aparátom, monumentálnym pôsobením a súčasne romantickým pôvabom, situovaním, ako i hodnotnými umeleckoremeselnými detailmi. Inšpirácia neoslohovou sakrálnou architektúrou sa tu prejavila v použitých tvaroslovných prvkoch. Štylizované neoslohové prvky sú prispôbené jednoduchosti a čistote stavebných hmôt.

V 80. rokoch 20. storočia bola pohrebná kaplnka obnovená, výzdoba fasád zjednodušená a interiér bol adaptovaný na Dom smútku. Z tohto obdobia pochádza zachovaný mobiliár (okrem oltára sv. Antona Paduánskeho s obrazom datovaným do roku 1897 s priezviskom autora oltárneho obrazu „Holesch“) a vitrážová výzdoba okien.

4.2.3. Stavebno-historický popis veci:

Dispozícia:

solitérny, dvojpodlažný, jednopriestorový objekt s pôdorysom gréckeho kríža s kryptou

Interiér:

Dvojpodlažná tehlová stavba s podzemnou kryptou má pôdorys gréckeho kríža so severným vstupom a apsidálnym ukončením na južnej strane. Centrálna dispozícia objektu je výnimočná svojou čistotou a jasným geometrickým rozvrhom s vyváženým gradovaním priestoru smerom k centru. Jednopriestorová členitá stavba je v centrálnej časti ukončená jednoduchým plochým stropom a v bočných ramenách gréckeho kríža jednoduchými polkruhovými klenbovými pásmi, v časti vstupného priestoru s úzkou valenou klenbou. Záver s oltárom má konchovité zaklenuťie. Architektonické členenie centrálneho priestoru dotvárajú náročné trojštvrťové kruhové stĺpy s kubickou kamennou hlavicou. Hlavica má polkruhové orámované vykrojenie s ornamentálnou výzdobou s reliéfmi palmových ratolestí a ihlanov. Plochý strop centrálnej časti dotvára kruhový otvor s profilovaným štukovým orámovaním. Tento otvor je asi jediným vstupom do inak neprístupného poschodia nad centrálnym priestorom pravdepodobne presvetleným viacerými kruhovými oknami s kovovými okenicami (severná strana 2 ks okien, východná strana 2 ks okien, južná strana 3 ks okien z toho centrálné polkruhovo ukončené (pozn. západná strana v rámci členenia fasády má len 2 kruhové niky)). V časti bočných stien sa v nábehoch klenbových pásov zachovala profilovaná štuková rímsa.

Priestor mauzólea je osvetlený na východnej a západnej strane trojosími polkruhovo ukončenými vysokými oknami z interiérovej stany doplnenej o štylizovaný arbelos (horné dekoratívne zakončenie trojosého okenného otvoru preklenutého jedným veľkým poloblúkom). Na severnej strane je interiér mauzólea v hornej časti presvetlený jednoduchým kruhovým oknom. Tento otvor je doplnený na exteriérovej strane o dvojnásobnú pásovú štukovú šambránu.

Všetky okenné otvory sú vyplnené tradičnou vitrážou s farebnými sklami v olovených prútoch. Po oboch bočných stranách lode je umiestnené trojdielne združené okno s polobúkovými ukončeniami. Každý otvor je vyplnený štyrmi vitrážovými tabuľami. Výtvarným námetom vitráží je abstraktná sieť tvorená rôznymi farebnými geometrickými útvarmi, na spodných tabuliach kruhové tvary evokujú abstrahované kvety. Kruhové okno na hlavnom priečelí nad vstupom tvorí vitrážová rozeta s radiálne kladenými sklami rôznych tvarov znázorňujúca slnko s lúčmi.

Prístup do interiéru je cez štylizovaný pravouhlý portál s ústupkovo riešenou šambránou s polkruhovým tympanómom. V tom sa nachádza basreliéf s vyobrazením: Tri Márie pri Kristovom hrobe s oznamujúcim anjelom. Stojky portálu sú ukončené rímsovou hlavicou s volútovým ornamentom na vnútornej strane a rastlinným na vonkajšej. V dvernom otvore sa nachádzajú nové štylizované výtvarne poňaté celo presklené dvojkridlové kovové dvere s mrežou. Súčasť interiéru tvoria novšie drevené stoličky, drevené doskové obklady ako aj monumentálny luster, štýlovo a výtvarne poňatý v duchu prestavby z 80. rokov 20. storočia. V priestore apsidy, s podlahou vyplnenou pódium s dvoma schodiskovými stupňami, je centrálné umiestnený oltár sv. Antona Paduánskeho. Neorománsky poňatý oltár tvorí oltárny stôl a kamenná (mramor) oltárna architektúra vo forme ústupkového poloblúkového ukončeného stĺpového portálu s oltárnym obrazom v drevenom ráme. Oltárna architektúra je hladká, s jemnou modeláciou a jednoduchou profiláciou, stĺpy majú jednoduchú kanelovanú pätku a hlavice stĺpov sú zdobené štylizovanými akantovými listami a kvietkami. Po stranách oltárnej architektúry sú na stenách umiestnené drevené panely vo forme dreveného obkladu kopírujúce zaoblenie apsidy. Rovnaký typ obkladu tvorí aj predelu oltára. Obraz (olejomalba na plátne) z roku 1897 od maliara Holescha (?) - v ľavom dolnom rohu je signatúra červenou farbou „Holesch/1897“ zobrazuje stojacu postavu sv. Antona Paduánskeho s malým Ježiškom v náručí. Ide o tradičné ikonografické zobrazenie františkánskeho svätca v hnedom mníšskom habite mladistvého vzhľadu.

Jednopriestorová podzemná krypta je pravdepodobne zaklenutá klenbou a prevetrávaná malými štvorcovými oknami v oblasti sokla. Prístup do suterénu schodiskom zrušili v 80. rokoch 20. storočia, a vtedy pravdepodobne vložili strop do centrálnej časti, ktorý ho rozdelil na dve podlažia. Súčasne vymenili kamennú dlažbu hlavného priestoru za dlažbu z levického mramoru.

Exteriér:

Exteriér stavby je vzhľadom na krížový pôdorys veľmi členitý. Členitosť podporuje systém striech rôznych tvarov a výšok, ako aj pravidelný rytmus operákov s dekoratívnou funkciou a ukončením kamennou viacstupňovou nadstavbou. Takmer totožné fasády so symetrickou kompozíciou sú ukončené trojuholníkovým štítom. Tento je v centrálnom poli na severnej a východnej fasáde doplnený o kamenný medailón vyobrazujúci basreliéf anjela. Celoplošná úprava povrchu fasád je v súčasnosti hladená biela bez výraznejšej výzdoby. V minulosti bola však doplnená o členenie v omietke ustúpenými krížmi, zdobenú plastickú korunnú rímsu. Stavbu preväzujú aj nízky sokel s omietkovou úpravou. Všetky nárožia stavby zdôrazňujú kolmo osadené oporné dvojstupňové piliere ukončené kamennou nadstavbou v podobe náznakových fiál.

Mauzóleum charakterizuje systém striech rôzneho tvaru aj úrovne osadenia, ktoré spolu s dekoratívnymi doplnkami podporujú gradáciu objektu s vyvrcholením v ústrednej kupole nad krížením ramien pôdorysu. Kupola so štvorcovou základňou je vo vrchole ukončená lucernou s

ozdobným kovovým krížom. Nižšie osadené strechy ramien kríža sú sedlové. Pravdepodobne drevený krokrový krov priečnych ramien stavby ako aj skružový v priestore kupoly je pokrytý plechovou medenou šablónovou a falcovanou krytinou. Šablónová sa nachádza na kupole s lucernou. Táto je na stranách stien lucerny obohatená aj o žalúziové prevetrávacie okná. Pásová medená krytina sa nachádza na bočných ramená ako aj apsidálnom polkuželovom ukončení strechy.

5. STAV VECI: Stavebno-technický stav mauzólea je **dobrý (1)** bez viditeľnejších porúch. Z technického hľadiska si vyžaduje obnovu vo forme nutnej realizácie sanácie zvlhnutých omietok soklovej časti fasád a obnovu dolnej časti omietok interiéru. Mierne poškodené sú kamenné nadstavce operákov v exteriéri a je potrebné ich obnoviť a konzervovať.

6. SÚČASNÉ VYUŽITIE: vhodné - využívané na pohrebné účely

7. ODÔVODNENIE NÁVRHU:

7.1. Špecifikácia pamiatkových hodnôt: Pamiatkovo chránená sa stáva celá navrhovaná vec, všetky jej hodnoty (hmotnej a nehmotnej povahy), ktorých zachovanie je predpokladom na zápis a tým zároveň aj plnením stanoveného cieľa, totiž záchrany kultúrneho dedičstva pre budúce generácie. Chránené sú tiež všetky prípadné pamiatkovo hodnotné nálezy na povrchoch i pod úrovňou terénu.

Objekt je nositeľom súboru pamiatkových hodnôt:

Historická a spoločenská hodnota: Mauzóleum vzniklo ako súčasť novo založeného rozsiahleho mestského cintorína na prelome 19. storočia a 20. storočia. Počas 18. a najmä 19. storočia bolo Námestovo centrom plátenníctva Hornej Oravy a žilo tu viacero významných plátenníckych rodín. Jednou z nich bola zámožná rodina Murínových, ktorých potomkovia sa živilí aj farmáciou. Spoločenská hodnota mauzólea je daná sepulkárnou funkciou objektu, ktorý je od svojho vzniku dodnes užívaný pre pohrebné ako aj bohoslužobné účely.

Urbanistická hodnota: Mauzóleum stojace na návrší s charakteristickou kupolou získalo dominantnú polohu v urbanizme okrajovej, juhozápadnej časti mesta Námestovo. Urbanistická hodnota spočíva v zakomponovaní mauzólea v rámci areálu cintorína založenom v 19. storočí, ktorého je charakteristickým, dominantným a estetizačným prvkom, originálnym spôsobom dotvára jeho výraz.

Architektonická hodnota: Architektonicko-historická hodnota mauzólea spočíva v zachovaní jeho historickej hmoty a v architektonickom výraze. Mauzóleum typologicky predstavuje jednoduchý sieňový sepulkárny objekt postavený na pôdoryse gréckeho kríža s apsidálnym ukončením na južnej strane. Stavba v sebe zhmotňuje konštrukcie výstavby pravdepodobne v roku 1896 až po súčasnosť. Napriek menším prestavbám v 80. rokoch 20. storočí si zachoval pamiatkové hodnoty, prejavujúce sa pôvodnou neoslohovou hmotou s kupolovitým prestrešením s lucernou. Prevládajúci slohový výraz charakterizuje neoslohový výraz s prvkami neogotiky a neoromaniky.

Umelecko-remeselná hodnota: Objekt predstavuje kvalitnú sepulkrálnu architektúru s cennými remeselnými detailami - portál, medailóny s reliéfmi anjelov, ukončovacie kamenné nadstavby oporných pilierov, luster, novodobé vstupné dvojkridlové dvere, okná s geometrizujúcou vitrážou. V tomto kontexte umelecko-remeselné prvky tvoria významnú a neoddeliteľnú sústavu architektonického celku.

7.1.1. Architektonické a výtvarné prvky: portál s figurálnym reliéfom, medailóny s reliéfmi anjelov, ukončovacie kamenné nadstavby oporných pilierov, luster a ostatný súvisiaci mobiliár, drevený obklad v interiéri, kamenná nápisová tabuľa na fasáde

7.1.2. Remeselné detaily: novodobé vstupné dvojkridlové dvere, okná s geometrizujúcou vitrážou

7.1.3. Evidované HKP: ---

7.1.4. Neevidované hnutelné veci: oltár sv. Antona Paduánskeho s obrazom z roku 1897, luster, dekoratívny plastický kovový pás nad vstupom (výtvarne súvisiaci s lustrom), dva dekoratívne panely na stenách po stranách vstupu (drevo, kov), stojanové svietniky - 6 ks (súvisiace s lustrom)

7.1.5. Technické riešenia: konštrukcia kupolovitého prestrešenia centrálneho priestoru s lucernou s pravdepodobne skružovou krovovou konštrukciou

7.1.6. Archeológia: Predmetom ochrany sú všetky archeologické nálezy hnuteľnej a nehnuteľnej povahy, resp. kultúrne vrstvy pod povrchom terénu.

7.1.7. História: Rod Murínovcov patril medzi najväčšie a najstaršie veľkoplátennické dynastie na Orave. Prvým výrazným plátenníkom tohto rodu bol Ignác Murín (1780-1825). Významnými pokračovateľmi v plátenníckej tradícii rodu sa stali jeho syn Anton, aj s vnukom Antonom (1841-1896), ktorý mal údajne 12 detí. Jedno z nich, syn Štefan sa stal lekárnikom v Dunalföldváre. Jeho ďalší syn Aladár bol lekárom v Budapešti. Syn Matej (1860-1934) zdedil po svojom nebohom otcovi plátennícke žezlo. V rokoch 1890-1904 vlastnil asi 30 plátenníckych vozov, ktoré brázdili cesty rakúsko-uhorskej monarchie. Neskôr predal sídlo domu Murínovcov v Námestove Miklušičákovi a tovar s inventárom do Košíc. Napriek tomu, že bol vyučený vo farmácii, naďalej sa venoval už len podnikaniu. Odsťahoval sa do Bratislavy, stal sa zakladateľom a majiteľom celulózky v Žiline, hodvábkou v Senici. Podnikanie ďalej po ňom prevzal syn Dr. Ing. Matej Murin (...). Ďalší jeho syn PhMr. Anton Murin (...) bol lekárnikom v Trstenej a lekáreň tu dodnes stojí, aj sa po ňom tak menuje. Brat Mateja Arpád (1873-1934) v Námestove vlastnil lekáreň U Čierneho orla. Ostatní súrodenci odišli z Námestova a poväčšine sa venovali farmácii. Boli zakladateľmi mnohých lekární vo vtedajšom Rakúsko-Uhorsku. Bratranec Mateja a Arpáda, Vendelín Murín bol lekárnikom v Žabokreoch nad Nitrou. Jeho syn Dr. Karol Murín bol za Slovenského Štátu tajomníkom prezidenta Dr. Tisa. Po procese s Tisom Karola Murína zbavili obžaloby a ten neskôr emigroval do Kanady, kde aj dožil. Matej si zobral za manželku Teréziu Kohúthovú z Ústia a Arpád jej sestru Margitu Kohúthovú. Tak spojil dva významné plátennícke a farbiarske rody. Kohúthovci mali v Ústí v tom období údajne najväčšiu farbiareň plátna na Orave. Veľkoplátennícka dynastia Murínovcov sa obohatila o ďalšie významné meno. Do rodiny sa priženil František Skyčák z Klina (1846-1908), ktorý pochádzal z ďalšieho významného veľkoplátenníckeho rodu na hornej Orave. Bol priateľom P. O. Hviezdoslava a jeho spoločníkom na letných rybačkách v Oravskej Polhore. V roku 1885 zvolený za podpredsedu tzv. Hornooravského spolku pre plátennícky obchod a priemysel. Posledným z rodu Murínovcov, ktorý zostal a žil v Námestove bol syn Arpáda, PhMr. Anton Arpád Vendelín Murín (1906-1959), ktorý prevzal rodinné lekárnícke remeslo a lekárníčil tu až do roku 1948, pokiaľ ho komunistický režim neznárodnil.

(Zdroj: M. Hajdučík *Dom smútku - kaplnka rodiny Murínovej*, dostupné na <https://namestovo.estranky.sk/clanky/hrobky--kaplnky-a-krize/dom-smutku---kaplnka-rodiny-murinovej.html>)

7.2. Zhodnotenie významu:

Neoslohové mauzóleum doposiaľ neznámeho autora, situované na miestnom cintoríne v Námestove, sa svojimi nadpriemernými kvalitami vymyká z bežnej produkcie pohrebnej architektúry v oblasti Oravy. Objednávatelia z radov bohatého plátenníckeho rodu si zabezpečili stavbu výnimočnú svojím vyspelým architektonickým konceptom, rozsahom, pozoruhodným tvaroslovným aparátom, monumentálnym pôsobením a súčasne romantickým pôvabom, situovaním, ako i hodnotnými umeleckoremeselnými detailmi. Stavba je jediným mauzóleom v rámci pamiatkového fondu Oravy. Svojou väzbou na plátennícku rodinu Murínovcov predstavuje hmotný doklad spojitosti mesta aj regiónu Oravy s históriou plátenníctva. Orava patrila v minulosti k najvýznamnejším plátenníckym regiónom Horného Uhorska a toto remeslo zanechalo na Orave výraznú stopu. Vybudovanie rodinnej hrobky potvrdzuje vtedajšie sociálne postavenie plátenníckej rodiny. Mauzóleum je tiež charakteristickým stavebným a estetizačným prvkom cintorína, ktorý originálne dotvára a plní funkciu pietneho miesta.

8. LITERATÚRA:

Maňovčík, A., Grígeľ, M. Námestovo: album mesta, Vydavateľstvo Stavebniny Marián Grígeľ, 2016, ISBN: 9788097219789, s. 42 – 43.

Hajdučík, M. *Dom smútku - kaplnka rodiny Murínovej*, dostupné na <https://namestovo.estranky.sk/clanky/hrobky--kaplnky-a-krize/dom-smutku---kaplnka-rodiny-murinovej.html>, cit. 2019

<https://sk.wikipedia.org/wiki/N%C3%A1mestovo>, cit. 04.02.2019

Poznatzky z archívneho výskumu: Mgr. Petra Budaya, PhD., rok 2021

9. DOKUMENTÁCIA:

Štátny archív Bytča, fond Slúžnovský úrad Námestovo, šk. č. 1, spis č. 1487

10. FOTODOKUMENTÁCIA:

Autori fotodokumentácie: Ing. arch. Karol Ďurian, PhD. (marec 2018) a Mgr. Jana Piecková (jún 2023), KPÚ Žilina

11. MENO A PRIEZVISKO SPRACOVATEĽA:

Spracovali: Ing. arch. Karol Ďurian, PhD. a Mgr. Jana Piecková, KPÚ Žilina

Dátum spracovania: jún 2023

Úprava a doplnenie: Mgr. Milada Oravcová, PÚSR Bratislava, október 2024

12. PRÍLOHOVÁ ČASŤ:

12.1. Mapové podklady:

1. Záber z mapy 1. vojenského mapovania z rokov 1764-87, ešte bez nového cintorína
2. Záber z mapy 2. vojenského mapovania z rokov 1819 1869, ešte bez nového cintorína
3. Záber z mapy 3. vojenského mapovania z rokov 1920-1934 s vyznačením kaplnky
4. Záber z katastrálnej mapy z rokov 1875 s vyznačením plochy cintorína avšak bez mauzólea
5. Detailný záber z katastrálnej mapy z rokov 1875 s vyznačením plochy cintorína avšak bez mauzólea
6. Vyznačenie objektu na aktuálnej katastrálnej mape (október 2024)
7. Vyznačenie objektu na ortofotomape (október 2024)

12.2. Fotodokumentácia:

1. Pohľad na mauzóleum Murínovcov od severozápadu (foto: Piecková, jún 2023)
2. Pohľad na mauzóleum Murínovcov, od juhozápadu (foto: Ďurian, marec 2018)
3. Pohľad na mauzóleum Murínovcov, od juhovýchodu, (foto: Ďurian, marec 2018)
4. Pohľad na hlavný vstupný portál do Mauzólea, SZ strana (foto: Piecková, jún 2023)
5. Detailný pohľad na kamenný tympanón vstupného portálu do Mauzólea, SZ strana (foto: Piecková, jún 2023)
6. Detailný pohľad na kamennú tabuľu venovanú staviteľovi Antonovi Murínovi situovanú vedľa hlavného vchodu, SZ strana (foto: Piecková, jún 2023)
7. Detailný pohľad na dekoratívny kamenný nadstavec operáku s poškodeniami (foto: Piecková, jún 2023)
8. Pohľad na dolnú soklovú časť fasád Mauzólea, JV strana (foto: Ďurian, marec 2018)
9. Pohľad na kamenný basreliéf anjela v štítovej časti SZ fasády Mauzólea (foto: Ďurian, marec 2018)
10. Detailný pohľad na vitráž (foto: Piecková, jún 2023)
11. Pohľad do interiéru mauzólea s hlavným oltárom sv. Antona Panuánskeho a mobiliárom z roku 1982 od akad. mal. Ladislava Záborského (foto: Ďurian, marec 2018)
12. Pohľad do interiéru mauzólea s hlavným oltárom sv. Antona Panuánskeho a mobiliárom z roku 1982 od akad. mal. Ladislava Záborského (foto: Piecková, marec 2018)
13. Pohľad na nárožný kruhový pilier s kamennou hlavnicou ako aj staršiu tabuľu informujúcu o konaní bohoslužieb v kaplnke v priebehu roku (foto: Ďurian, marec 2018)

14. Pohľad na tabuľu s menoslovom pochovaných v krypte Mauzólea (foto: Ďurian, marec 2018)
15. Detail kamennej hlavice (foto: Piecková, marec 2018)
16. Pohľad bočný do interiéru mauzólea s polkruhovo ukončenými oknami s vitrážovou výzdobou, návrh z roku 1982 od akad. mal. Ladislava Záborského (foto: Piecková, marec 2018)
17. Pohľad na kruhové okno nad vstupom do mauzólea s vitrážou – návrh z roku 1982 od akad. mal. Ladislava Záborského a terakotový medailón s basreliéfom anjela (foto: Ďurian, marec 2018)
18. Pohľad na oltárny obraz sv. Antona Paduánskeho z roku 1897 (foto: Piecková, marec 2018)
19. Detail hlavic oltárnej architektúry (foto: Piecková, marec 2018)
20. Pohľad na oltárny obraz sv. Antona Paduánskeho z roku 1897, signatúra „Holesch/1897“ (foto: Piecková, marec 2018)
21. Dekoratívny panel na stene pri vstupe (foto: Piecková, marec 2018)
22. Svetelníky z roku 1982 (foto: Piecková, marec 2018)
23. Pohľad na zastropenie centrálnej časti Mauzólea s novodobým lustrom – návrh z roku 1982 od akad. mal. Ladislava Záborského (foto: Ďurian, marec 2018)
24. Interiér, pohľad na stenu s hlavným vstupom, prvky mobiliáru z roku 1982: dekoratívny pás nad vstupom, dekoratívny panel na stene, luster (foto: Piecková, marec 2018)
25. Interiér, pohľad na katafalk a svetelníky - prvky mobiliáru z roku 1982 (foto: Piecková, marec 2018)

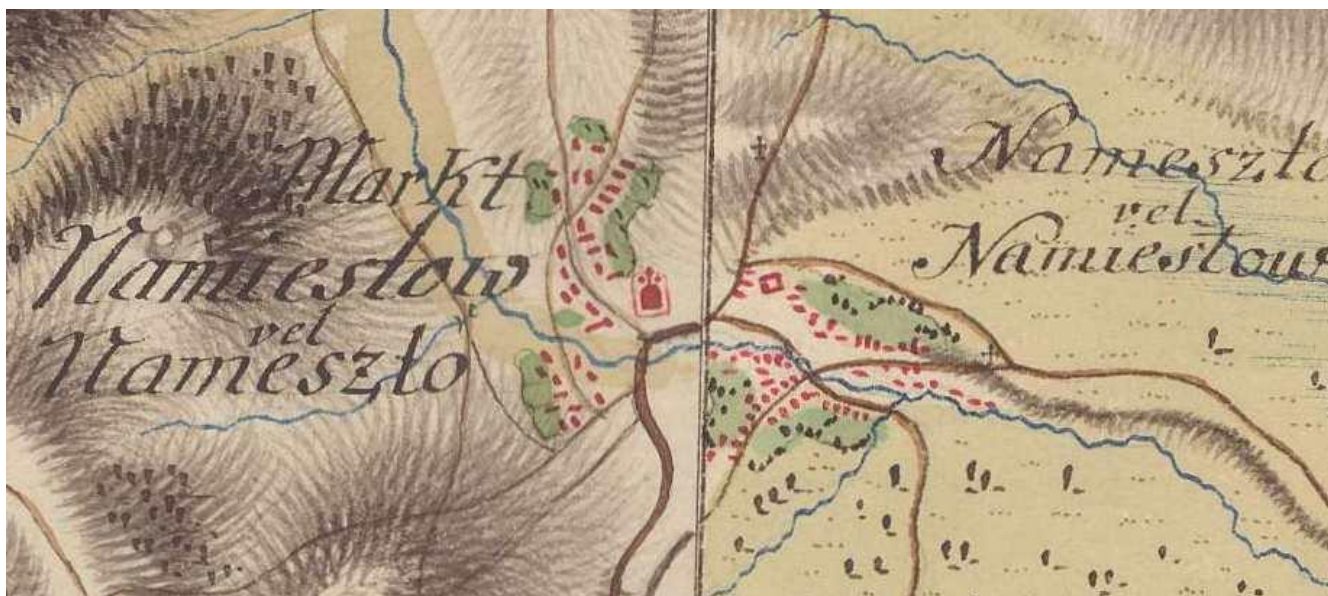
12. 3. Grafická príloha:

12.3.1. Pôdorysy, rezy, detaily: ---

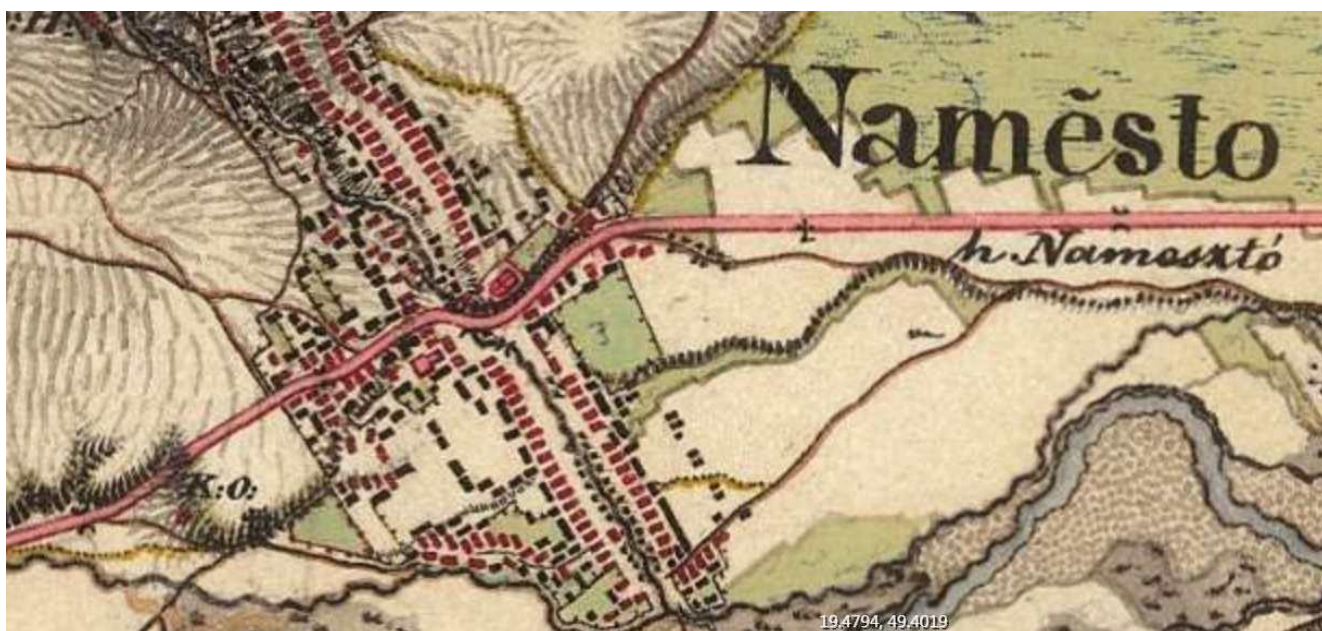
12.3.2. Historické fotografie a pohľadnice:

1. historická fotografia zachytávajúca mauzóleum, pravdepodobne 20. - 30. roky 20. storočia, zdroj: <https://www.facebook.com/omenmuzeum/photos/2381644935323554>
2. historická pohľadnica mesta Námestovo zachytávajúca aj mauzóleum, rok 1907, zdroj <https://www.facebook.com/omenmuzeum/photos/1238661099621949>

MAPOVÉ PODKLADY



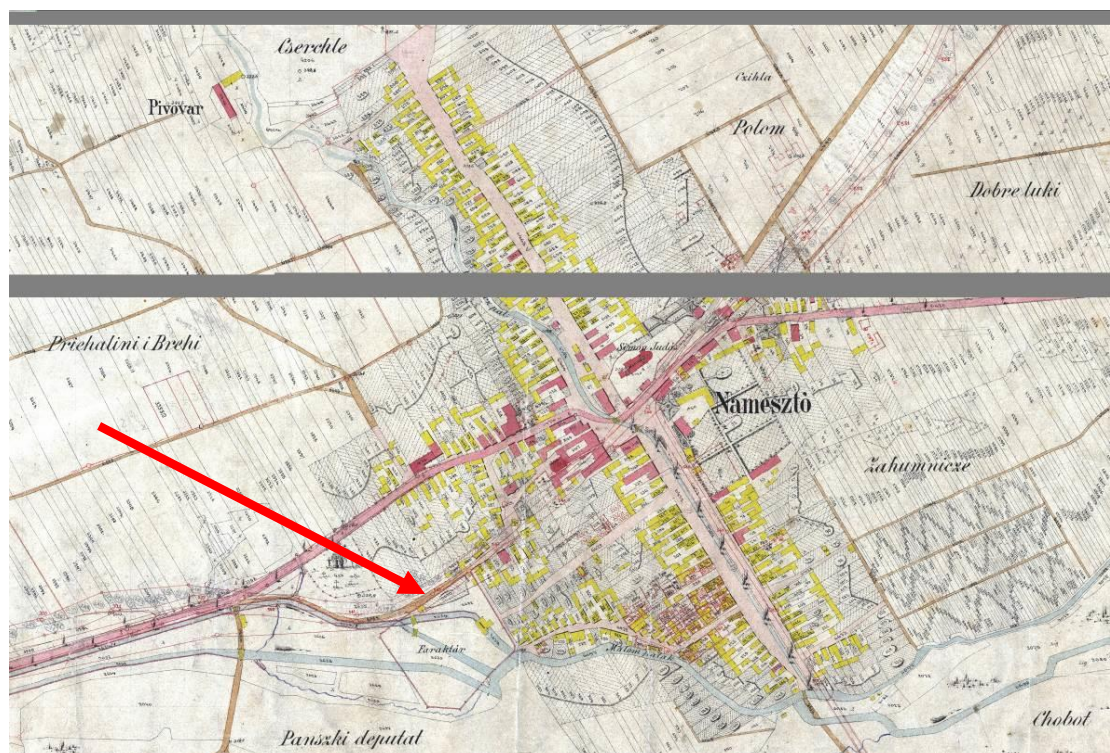
1. záber z mapy 1. vojenského mapovania z rokov 1764-87, ešte bez nového cintorína



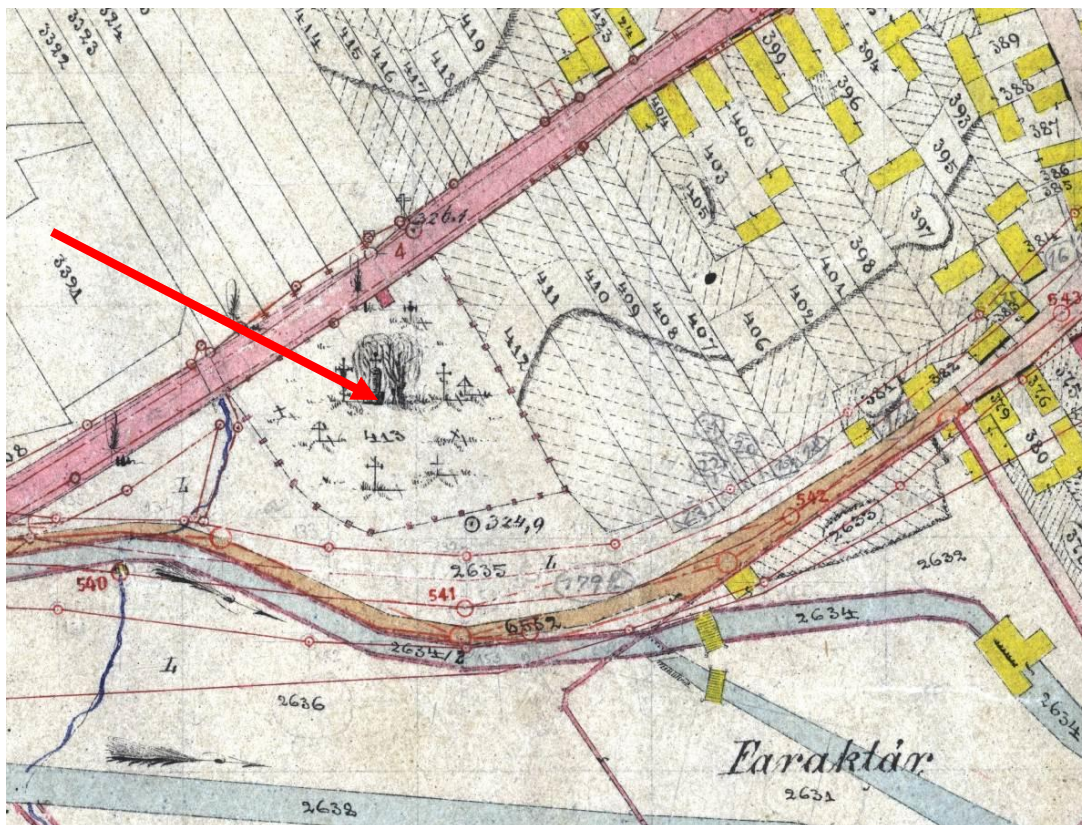
2. záber z mapy 2. vojenského mapovania z rokov 1819-1869, ešte bez nového cintorína



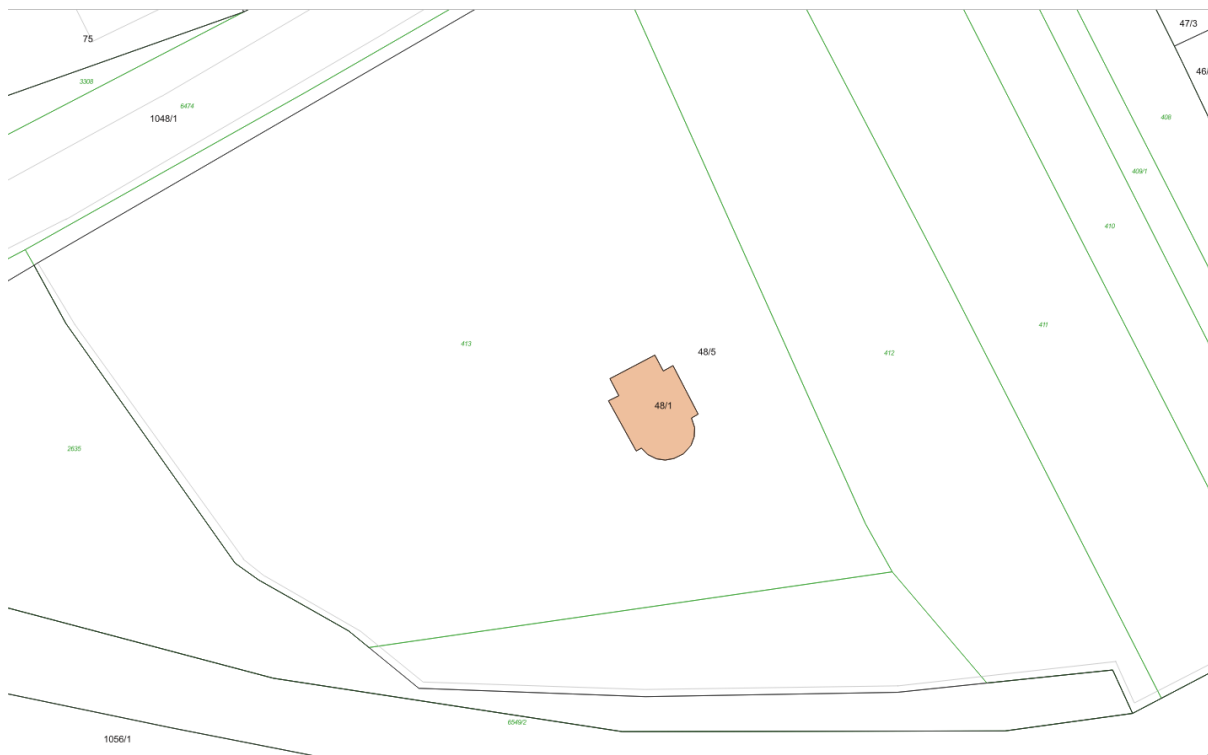
3. záber z mapy 3. vojenského mapovania z rokov 1920-1934 s vyznačením kaplnky



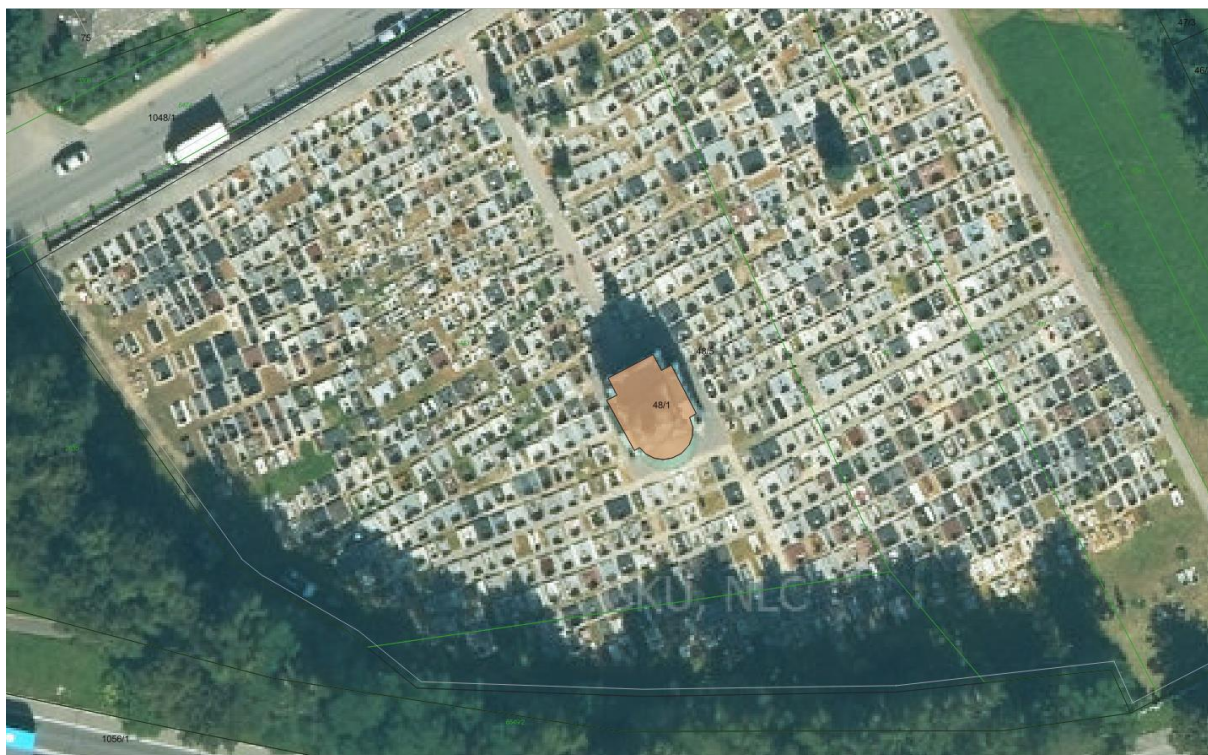
4. záber z katastrálnej mapy z rokov 1875 s vyznačením plochy cintorína avšak bez mauzólea



5. detailný záber z katastrálnej mapy z rokov 1875 s vyznačením plochy cintorína avšak bez mauzólea



6. vyznačenie objektu (vyhlasovanej NKP) na aktuálnej katastrálnej mape (október 2024)



7. vyznačenie objektu (vyhlasovanej NKP) na ortofotomape (október 2024)

FOTODOKUMENTÁCIA:



1. Pohľad na mauzóleum Murínovcov od severozápadu (foto: Piecková, jún 2023)



2. Pohľad na mauzóleum Murínovcov, od juhozápadu (foto: Ďurian, marec 2018)



3. Pohľad na mauzóleum Murínovcov, (foto: Ďurian, marec 2018)



4. Pohľad na hlavný vstupný portál do Mauzólea, SZ strana (foto: Piecková, jún 2023)



5. Detailný pohľad na kamenný tympanón vstupného portálu do Mauzólea, SZ strana (foto: Piecková, jún 2023)



6. Detailný pohľad na kamennú tabuľu venovanú staviteľovi Antonovi Murínovi situovanú vedľa hlavného vchodu, SZ strana (foto: Piecková, jún 2023)



7. Detailný pohľad na dekoratívny kamenný nadstavec operáku s poškodeniami (foto: Piecková, jún 2023)



8. Pohľad na dolnú soklovú časť fasád Mauzólea, JV strana (foto: Ďurian, marec 2018)



9. Pohľad na kamenný basreliéf anjela v štítovej časti SZ fasády Mauzólea (foto: Ďurian, marec 2018)



10. Detailný pohľad na vitráž (foto: Piecková, jún 2023)



11. Pohľad do interiéru mauzólea s hlavným oltárom sv. Antona Panuánskeho a mobiliárom z roku 1982 od akad. mal. Ladislava Záborského (foto: Ďurian, marec 2018)



12. Pohľad do interiéru mauzólea s hlavným oltárom sv. Antona Panuánskeho a mobiliárom z roku 1982 od akad. mal. Ladislava Záborského (foto: Piecková, marec 2018)



13. Pohľad na nárožný kruhový pilier s kamennou hlavicou ako aj staršiu tabuľu informujúcu o konaní bohoslužieb v kaplnke v priebehu roku (foto: Ďurian, marec 2018)



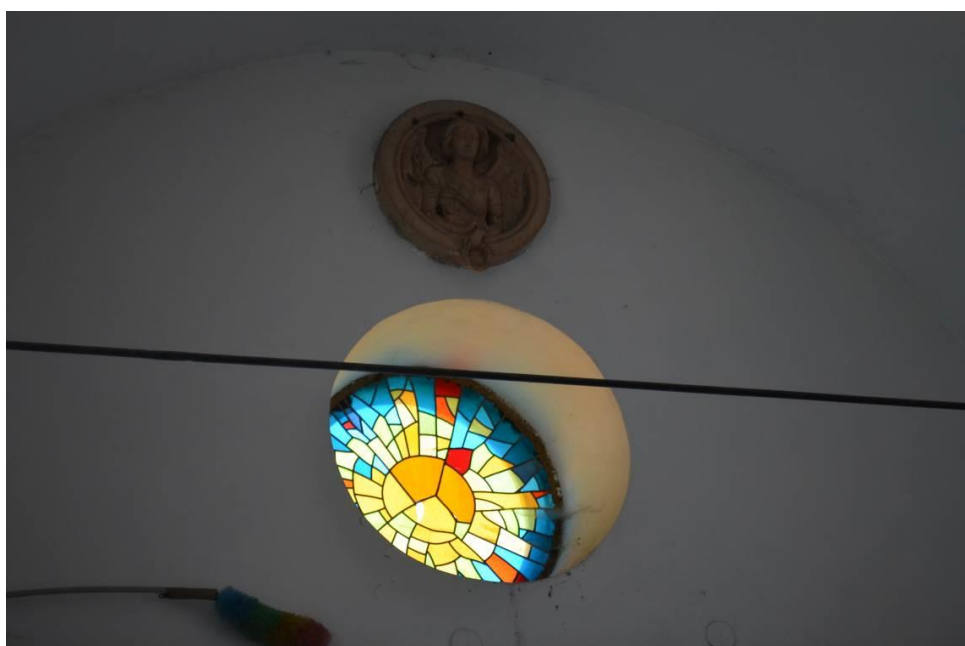
14. Pohľad na tabuľu s menoslovom pochovaných v krypte Mauzólea (foto: Ďurian, marec 2018)



15. Detail kamennej hlavice (foto: Piecková, marec 2018)



16. Pohľad bočný do interiéru mauzólea s polkruhovo ukončenými oknami s vitrážovou výzdobou, návrh z roku 1982 od akad. mal. Ladislava Záborského (foto: Piecková, marec 2018)



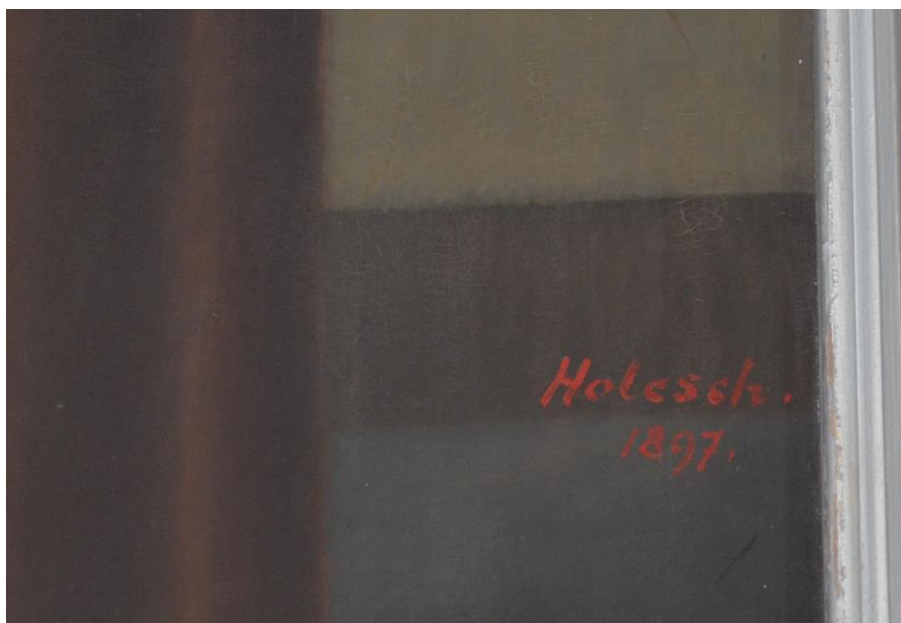
17. Pohľad na kruhové okno nad vstupom do mauzólea s vitrážou – návrh z roku 1982 od akad. mal. Ladislava Záborského a terakotový medailón s basreliefom anjela (foto: Ďurian, marec 2018)



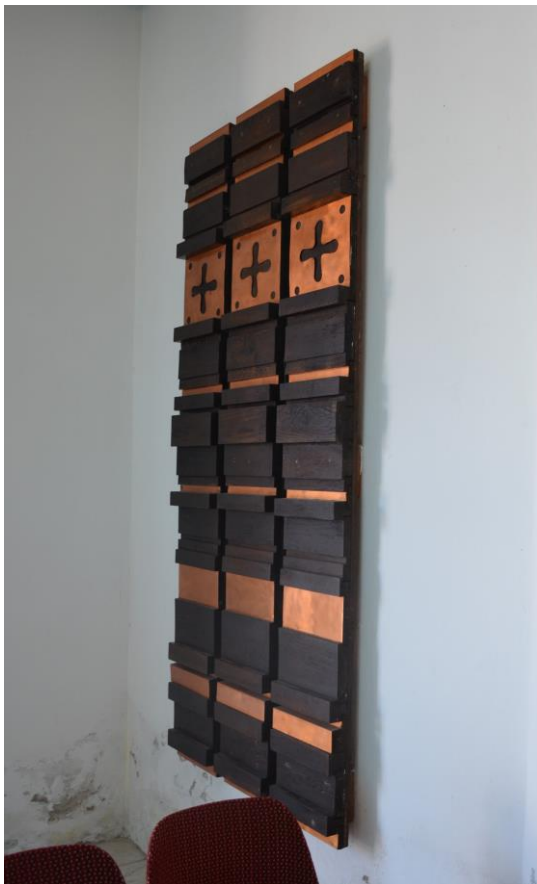
18. Pohľad na oltárny obraz sv. Antona Paduánskeho z roku 1897 (foto: Piecková, marec 2018)



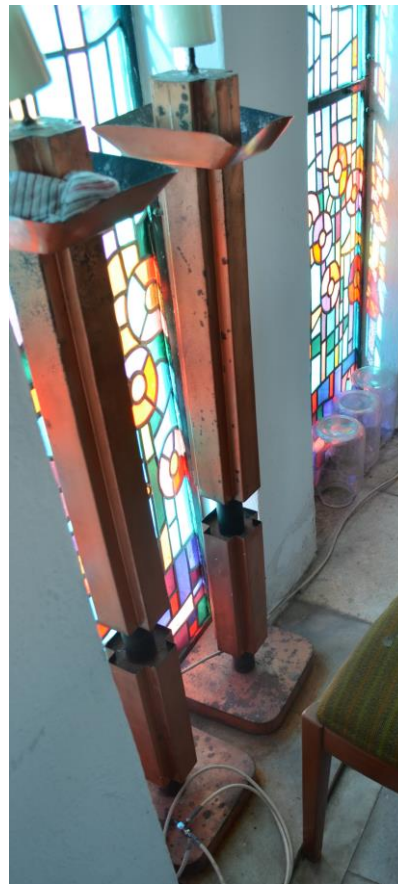
19. Detail hlavíc oltárnej architektúry (foto: Piecková, marec 2018)



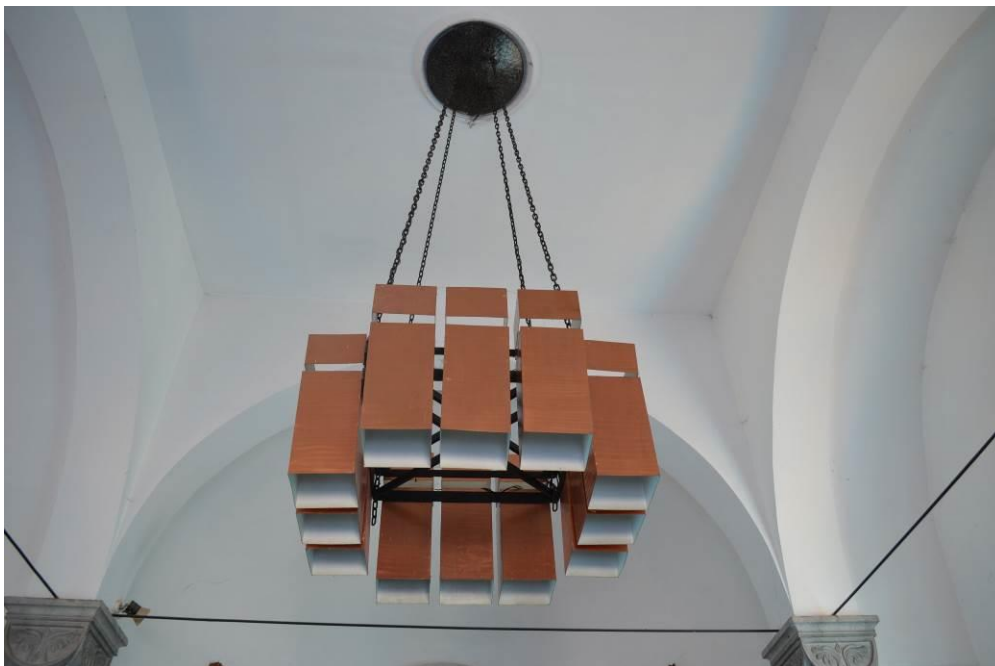
20. Pohľad na oltárny obraz sv. Antona Paduánskeho z roku 1897, signatúra „Holesch/1897“ (foto: Piecková, marec 2018)



21. Dekoratívny panel na stene pri vstupe (foto: Piecková, marec 2018)



22. Svetníky z roku 1982 (foto: Piecková, marec 2018)



23. Pohľad na zastropenie centrálnej časti Mauzólea s novodobým lustrom – návrh z roku 1982 od akad. mal. Ladislava Záborského (foto: Ďurian, marec 2018)



24. Interiér, pohľad na stenu s hlavným vstupom, prvky mobiliáru z roku 1982: dekoratívny pás nad vstupom, dekoratívny panel na stene, luster (foto: Piecková, marec 2018)



25. Interiér, pohľad na katafalk a svietniky - prvky mobiliáru z roku 1982 (foto: Piecková, marec 2018)

Historické fotografie a pohľadnice:



1. historická fotografia zachytávajúca mauzóleum, pravdepodobne 20. - 30. roky 20. storočia, zdroj: <https://www.facebook.com/omenmuzeum/photos/2381644935323554>



2. historická pohľadnica mesta Námestovo zachytávajúca aj mauzóleum, rok 1907, zdroj: <https://www.facebook.com/omenmuzeum/photos/1238661099621949>